



Stijn Goethals

## De kracht van innovatie

IC Grote Beer: Dat is de klinkende naam van een even opmerkelijk kantoorgebouw. Enerzijds verwijst de naam naar de locatie, de gemeente Beernem, en anderzijds naar het gelijknamige sterrenbeeld. Het nieuwe innovatiecentrum wil immers een baken zijn voor elk sterrenbedrijf dat haar activiteiten wil ontwikkelen en internationale ambities wil realiseren. Het ontwerp en de creatie ervan is van architect Stijn Goethals uit Veurne.

### Verticale stapeloefening

IC Grote Beer richt zich op innovatieve bedrijven voor het huren van kantoorruimte, vergaderzalen of event ruimtes. Centraal hierin staat de bewuste keuze voor het slim en ecologisch gebruik van technologieën. Ook starters zijn

er welkom en kunnen er genieten van de verschillende faciliteiten. Regelmatig worden er ook bedrijfsevents en opleidingen georganiseerd zodat de verschillende bedrijven de mogelijkheid hebben om te connecteren.

“De multifunctionaliteit van het gebouw was duidelijk een belangrijke topic bij het uitdenken van het concept”, legt de architect uit. “Omdat de bouwheer ook de nadruk legde op het ontmoeten en het netwerken was het belangrijk om, naast de businessunits, ook enkele gezamenlijke ruimtes te voorzien”.

De grootste uitdaging was evenwel om op een oppervlakte van 2250 m<sup>2</sup> toch een vijftigtal parkeerplaatsen en honderdtal ingerichte werkplekken te creëren. Al snel werd duidelijk dat, gezien de compactheid van het terrein en





het uitgebreid programma van een innovatiecentrum een verticale stapeloefening zich opdrong. "Door in de hoogte te bouwen met een opeenstapeling van modules konden we goochelen met het aantal vierkante meters en het maximale uit het gebouw halen", duidt hij. Het vier verdiepingen hoge gebouw is dan ook een van de hoogste in de regio en valt niet alleen op door zijn hoogte, maar ook door de originele blokkenstructuur. Uitkragingen op verschillende niveaus zorgen voor maximale werkruimte op een beperkte site. Dit schept dan ook weer extra ruimte op het gelijkvloers voor parking en passage. De grote luifels fungeren voor een stuk ook als natuurlijke zonwering, waardoor je een levende gevel krijgt die voortdurend verandert naargelang de positie die je inneemt en de verschillende weersomstandigheden.

#### **Optimale transparantie**

De wens van optimale transparantie was van bij het prille begin van het project groot. De opeengestapelde 'boxen' bevatten daarom

een volledige zijde in glas, wat zorgt voor een overvloed aan natuurlijk licht in de werkruimten en een buitengewoon gevoel van openheid en transparantie aan de buitenkant. Om deze transparantie nog extra kracht bij te zetten werd een nieuw gevelsysteem van Schüco geïmplementeerd dat een minimum van het frame laat zien bij het openen van het raam. De draaivleugels zijn op een volledig onzichtbare manier verwerkt in de profielen waardoor je uiterlijk geen verschil ziet tussen een vaste beglazing en een te openen venster. Op die manier werd ook de regelmaat van de frames in de glazen gevels gerespecteerd en zijn openingen haast niet zichtbaar. Dit nieuwe vliesgevelsysteem FWS 60 CV (Concealed Vent) past dus ook weer helemaal in het innovatief verhaal. De Grote Beer is trouwens het eerste gebouw in België dat met dit systeem van Schüco werd gebouwd.

#### **Betonnen kern**

Oorspronkelijk was het de bedoeling om met een betonstructuur te werken, maar om de

duurtijd van de werken te beperken, werd overgestapt op een staalstructuur. Dat zorgde ervoor dat het gebouw kon afgewerkt worden in 11 maanden, een recordtijd.

Een centrale betonnen kern verzekert evenwel de stijfheid en de stabiliteit van het gebouw. Hier rond werden de publieke delen gecentraliseerd zoals de lift, toiletten, trap, koffiehok, enz. Daarrond werd dan een stalen constructie opgezet die ook een positieve invloed had op de uitkragingen doordat die op die manier veel lichter konden uitgevoerd worden.

Het hele gebouw werd op een betonnen sokkel geplaatst. Dat geeft niet alleen een grotere beleving in de inkomhal, maar is ook een must op vlak van inbraakbeveiliging. De sokkel zorgt als het ware voor een veilige buffer die het gelijkvloers, met de grote glaspartijen, beveiligd.

#### **Efficiënte indeling**

De vormgeving is rechtstreeks uitgevloeid uit de verschillende functies waaraan het gebouw moest voldoen. Het verhaal van de

volumes werd dan ook naar binnen getrokken, net als het lijnenspel dat zich ook binnen voltrekt en als het ware één uniteit met de buitenkant vormt.

Naast de werkunits en vergaderruimten waren er een aantal elementen die zeker aanwezig moesten zijn. Zo zorgt een ruime inkomhal met een balie voor een warm welkom. Ook een labo en demoruimte, waar bedrijven bepaalde proefopstellingen kunnen opzetten, is voorzien. Een volledige verdieping werd vervolgens uitgewerkt met kantoor- en vergaderruimte speciaal voor startups en op de bovenste verdieping tenslotte bevinden zich twee grote opleidingszalen die met mekaar verbonden kunnen worden. De aan-

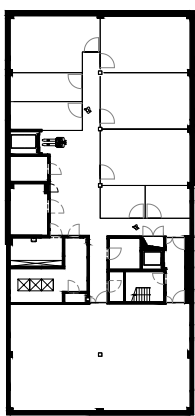
palende bistro met terras werkt een bestuiving tussen de verschillende bedrijven in de hand. Het gebouw is verder volledig onderkelderd en voorziet opslagruimte en toegang tot een logistieke zone.

#### **Een academisch, huiselijke stijl**

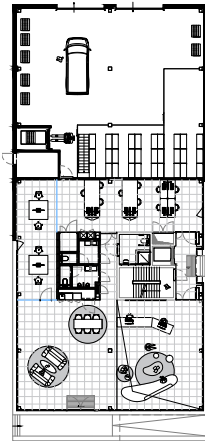
Qua stijl wou de bouwheer geen standaard bedrijfsgebouw, maar streefde hij een academische, huiselijke stijl na. Dat werd op architecturaal niveau vertaald in ondermeer de gevelbepleistering en de koperkleurige raamkaders. Voor de gevelbepleistering werd gekozen voor crepi wat visueel heel zacht overkomt. De koperkleur komt terug in de raamkaders, maar ook in de balustrades en

de louvres aan de ene zijde van het gebouw. Deze combinatie staat haaks op de typische traditionele betonnen en aluminium wanden die we heel vaak zien terugkeren in andere kantoorprojecten en eerder een strakke, harde look beogen. Ook voor het interieur werd aandacht besteed aan deze huiselijke beleving. De gemeenschappelijke ruimtes werden ingericht in een moderne, maar toch warme stijl. De bistro op de bovenste verdieping met loftallures maakt het er heel aangenaam vertoeven en laat er je overigens genieten van een weids zicht op de bossen van Beernem. In nauwe samenwerking met Inofec en de bouwheer werden de meubels zorgvuldig uitgekozen zodat het algemene plaatje volledig klopt.

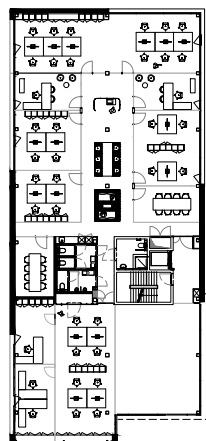




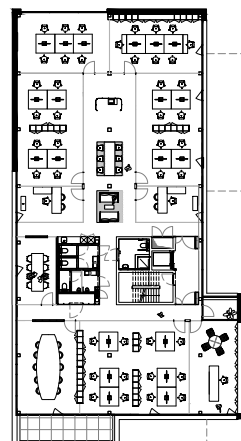
Niveau -1



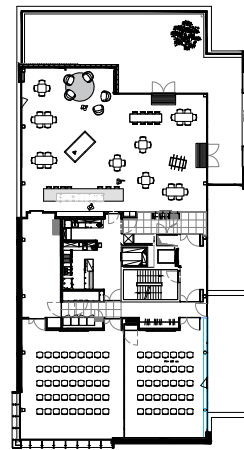
Niveau 0



Niveau +1



Niveau +2



Niveau +3

### **Innovation rules**

Niet alleen het gebouw an sich moest innovatie uitstralen, maar ook het interieur en de details zijn zeker niet alledaags. Dankzij een uniek gebouwen beheersysteem werd een efficiënt, innovatief en volledig geautomatiseerde werkomgeving gecreëerd ter ondersteuning van de klanten. Connectify, het technologisch bedrijf van de bouwheer en allround partner op vlak van telefonie, IT, security en 'digital signage', bracht de beste high tech snuffes in een geheel samen. Zo werkt bijvoorbeeld alle toegangscontrole, alarmsysteem, camerabeelden en nummerplaatherkenning samen met digital signage waardoor je je telkens mag verwachten aan een persoonlijk welkom als je de inkomhal betreedt. De ledverlichting is gekoppeld aan een klok zodat deze, volgens een voorgeprogrammeerde tijd, de natuurlijke verlichting simuleert. Dit type verlichting

stimuleert niet alleen de productiviteit, maar vermindert ook vermoeidheid en bevordert het gevoel van welzijn. Ook de louvers aan de buitenzijde worden geregeld via het gebouwen beheersysteem en weerstation zodat er steeds een aangenaam werkklimaat heerst.

### **Youneek**

De innovatieve tentakels grijpen duidelijk ver en dat beaamt ook Stijn Goethals. "De bouwheer vroeg me een outdoor meubel te ontwerpen voor het buitenterras op de bovenste verdieping", vertelt hij. "Opnieuw zijn we gegaan voor iets unieks en ongezien. Het strakke en modulerbaar design past perfect op de locatie en is ondertussen geëvolueerd in een nieuwe startup, Youneek".

Het project is een samenwerking tussen de architect en de bouwheer die unieke meubels voor binnen en buiten van topkwaliteit in

eigen beheer op de markt brengt. Ook deze startup is – hoe kan het ook anders - gevestigd in het gebouw. Of hoe de bestuiving tussen verschillende partijen die de bouwheer vooropstelt, al meteen in de praktijk letterlijk wordt toegepast. "Het zit in onze genen om die innovatieve projecten op te zoeken en zoals je merkt, beperkt zich dat al lang niet meer tot bouwprojecten", beaamt de architect-ondernemer.

Het IC Grote Beer verspreidt alvast een positieve vibe naar de omgeving en vormt met zijn unieke en opvallende uitstraling zelfs een belangrijke schakel naar het nieuw te ontwikkelen achterliggend industrieterrein, Beernem Oost.

Tekst: Sandra Wybo  
Foto's: OOOOOOO

Architect Stijn Goethals  
Noordburgweg 54 – 8630 Veurne  
t. 058 62 05 30  
info@architectstijngoethals.be – www.architectstijngoethals.be

